

# Ultra

EU2020

EU1020

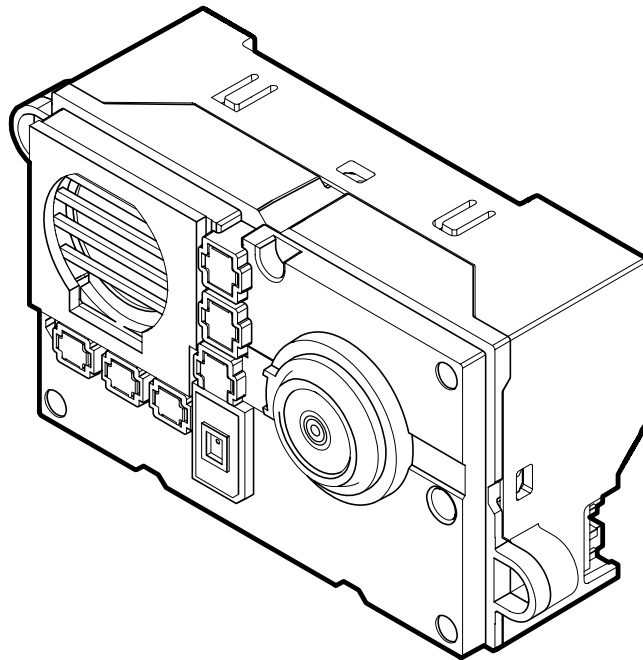
EU2010VC

EU1010VC

**COMELIT**<sup>®</sup>  
F E E L · S E C U R E

PROGRAMMIERHANDBUCH

---



**Join us  
in taking care  
of our planet**

## Audio/Video-Gruppen Simplebus-Systeme

Audio/Video-Gruppen zur Verwendung für die Realisierung von monolithischen Türstationen von Comelit und/oder Drittanbietern, kompatibel mit Simplebus 1 und Simplebus 2 Systemen.

Zur Verwendung in Anlagen mit dedizierten Netzteilen (Art. 1210 / 1210A für Simplebus 2, Art. 1595 / 4888C für Simplebus 1).

Einfach zu konfigurieren dank der Smart-Programmierung der Ruftasten.

Alle Module teilen die folgenden Eigenschaften:

- Dämmerungssensor für das automatische Ausschalten der Hintergrundbeleuchtung der Namensschilder während der Tagesstunden.
- Omnidirektionales digitales Mikrofon für Audio in hoher Wiedergabetreue.
- Programmierbare Audio-/visuelle Signale für die Barrierefreiheit von Menschen mit Behinderungen.
- 4 Eingänge für den Anschluss von Standard- oder Smart-Tastern (Art. 3061S).
- Einstellungen und Programmierungen auf der Rückseite des Moduls zugänglich.
- Kompakte Abmessungen: 110 x 65 x 50 mm.

### Audio/Video-Module

**EU2020** (Simplebus 2) und **EU1020** (Simplebus 1) enthalten eine Weitwinkel-Farbkamera (120° horizontal, 90° vertikal) mit LED für Nachtbeleuchtung, integriert im Modul.

### Audio-Module für externe Kamera

**EU2010VC** (Simplebus 2) und **EU1010VC** (Simplebus 1) sind für den Anschluss einer externen analogen Kamera mit PAL-Standard vorbereitet.



**Think before you print**

**and use the interactive links**



**Hilf uns, den Planeten zu retten.**

Denk an den Planeten, bevor du dieses Dokument druckst.

**Du liest ein interaktives Dokument:** Erreiche schnell die gewünschten Inhalte über Links.

*Die Software ViP Manager ermöglicht zusätzlich zu den Basiskonfigurationen eine vollständige und individuelle Konfiguration:*

- *der auszuführenden Aktionen beim Schließen des RTE-Eingangs;*
- *der Aktionen, die jedem Taster der Module zugewiesen werden sollen;*
- *der Funktionen, die beim Eintreten bestimmter Ereignisse ausgeführt werden (es können bis zu 20 Ereignisse eingestellt werden);*
- *des Befehls, der den SE-Ausgang und/oder das Relais aktiviert.*

# Inhalt

<b>1. Installation ViP Manager</b>	<b>5</b>
<b>2. Computerverbindung</b>	<b>5</b>
<b>3. Suche nach zu konfigurierenden Geräten</b>	<b>5</b>
<b>4. Gerätekonfiguration</b>	<b>6</b>
<b>Geräteparameter</b>	<b>7</b>
Informationen	7
Geräteinformationen	7
Gerätebeschreibung	7
Eingänge	8
RTE-Eingang	8
Einstellungen	9
Allgemein	9
LED-Hintergrundbeleuchtung	9
Individuelle Nachricht	10
Kommunikation	11
Anrufeinstellungen	11
Taster	12
Tasten der Audio/Video-Gruppe	12
Tastentypen	13
Zusätzliche Tasten	13
Ausgänge	14
Ereignisse	15
Selbsteinschaltung	16
Kamera	16
<b>Wartung</b>	<b>17</b>
Neustart des Geräts	17
Gerätereset	17
Zurücksetzen des Anrufverzeichnisses	17
Firmware-Update des Geräts	17
Wiederherstellungs-Backup	18

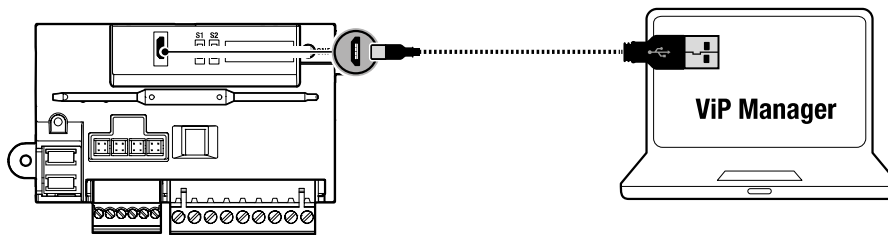
# 1. Installation ViP Manager

- √ *Bevor Sie mit der Installation fortfahren, ist es wichtig sicherzustellen, dass der Computer die angegebenen Systemanforderungen erfüllt: Betriebssystem min Windows 10-64bit, NET Framework min: 4.7.2, CPU min 2GHz Dual Core, RAM min 4GB; freier Speicher min 200MB.*
- ▶ Um ViP Manager zu installieren, laden Sie die Software von der Website [pro.comelitgroup.com](http://pro.comelitgroup.com) herunter und starten Sie die Installationsdatei mit dem Namen *Setup\_VipManager-X.xx.exe*. Befolgen Sie die Anweisungen auf dem Bildschirm, um die Installation korrekt abzuschließen.

# 2. Computerverbindung

Um die Geräte über die Software ViP Manager zu programmieren:

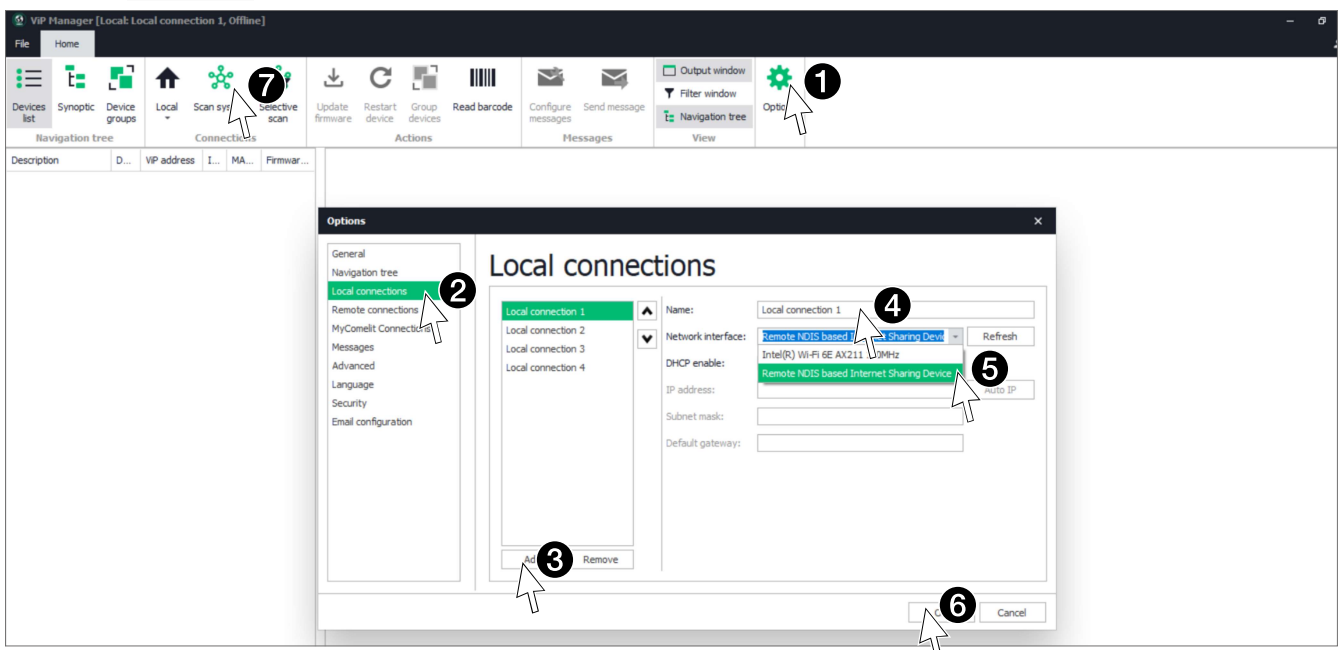
- ▶ Schließen Sie das Gerät über das **Micro-USB-Kabel** wie unten angegeben an den PC an.



# 3. Suche nach zu konfigurierenden Geräten

√ *Schließen Sie das Gerät an den Computer an und starten Sie ViP Manager.*

1. Öffnen Sie das Menü *Optionen*.
2. Klicken Sie auf *Lokale Verbindungen*.
3. Drücken Sie *Hinzufügen*.
4. Geben Sie im Feld *Name* den gewünschten Namen für die Verbindung ein.
5. Wählen Sie die richtige *Netzwerkschnittstelle* „Remote NDIS based Internet Sharing Device“ aus.
6. Bestätigen Sie mit *OK*.
7. Drücken Sie *System-Scan*, um die Suche nach Geräten zu starten.



## 4. Gerätekonfiguration

√ Nach dem Durchführen des System-Scans.

1. Wählen Sie das Gerät, das Sie konfigurieren möchten, aus der *Geräteliste* aus.
2. Auf der Seite des Geräts gibt es ein ausklappbares Seitenmenü mit einer Liste der konfigurierbaren Parameter. Klicken Sie auf einen Menüpunkt, um zur Konfigurationsseite zu gelangen (zum Beispiel: *Informationen/Beschreibung Gerät*).
3. Ändern Sie die Parameter, die Sie konfigurieren möchten.
4. Drücken Sie *Seite schreiben*.



**Wenn Sie einen Parameter auf einer Konfigurationsseite ändern, müssen Sie auf "Seite schreiben" klicken, um ihn auf dem Gerät zu speichern.**

**Wenn Sie zu einer anderen Seite im Menü wechseln, ohne die Daten zu speichern, gehen die Änderungen verloren.**

Im Kapitel „Geräteparameter“ sind alle Funktionen und konfigurierbaren Parameter für dieses Gerät ausführlich beschrieben.

The screenshot displays the VIP Manager interface for configuring an Ultra SB2 3rd Parts Video Ext Unit. The interface is divided into several sections:

- Navigation tree (left):** Shows a list of devices. A mouse cursor points to the selected device, labeled with a circled '1'.
- Configuration sidebar (middle-left):** Contains a menu with categories like Information, Inputs, Settings, Communications, Buttons, Outputs, Events, Self activation, and Camera. A mouse cursor points to the 'Device description' option, labeled with a circled '2'.
- Main configuration area (middle-right):** Displays the configuration details for the selected device. A mouse cursor points to the device name 'Ultra SB2 3rd Parts Video Ext Unit', labeled with a circled '3'.
- Bottom right:** Contains a 'Write page' button, which is highlighted with a circled '4' and a mouse cursor.

# Geräteparameter



Wenn Sie einen Parameter auf einer Konfigurationsseite ändern, müssen Sie auf "*Seite schreiben*" klicken, um ihn auf dem Gerät zu speichern.

Wenn Sie zu einer anderen Seite im Menü wechseln, ohne die Daten zu speichern, gehen die Änderungen verloren.

## Informationen

Im Menü *Informationen* können Sie die Hauptparameter des Geräts anzeigen und die Beschreibung ändern, die es im System identifiziert.

### Geräteinformationen

In diesem Abschnitt können die Hauptparameter des Geräts *angezeigt werden* (*IP-Adresse, MAC-Adresse, Firmware-Version...*). Es ist nicht möglich, von dieser Seite aus Parameter zu ändern.

### Gerätebeschreibung

- **Beschreibung**: alphanumerisches Feld. Geben Sie eine Beschreibung ein, die das Gerät eindeutig identifiziert. Die Beschreibung dient dazu, das Gerät in der Fensteransicht *Navigationsbaum* in der Spalte *Beschreibung* leicht zu finden. Die neue Beschreibung wird erst nach einem erneuten System-Scan aktualisiert.

# Eingänge

## RTE-Eingang

Im Untermenü *RTE-Eingang* können die Aktionen konfiguriert werden, die nach dem Schließen des RTE-Eingangs ausgeführt werden sollen.

- **Aktivieren:** Dieses Kontrollkästchen aktivieren, um den RTE-Eingang zu aktivieren.
- **Funktion:** Wählen Sie im Dropdown-Menü die auszuführende Funktion aus.
  - **Keine:** keine Aktion.
  - **Türöffner:** Der Eingang wird aktiviert, um einen Türöffner-Befehl zu senden (Standard).
  - **Relaisansteuerung:** Der Eingang wird aktiviert, um das Relais der Audio- oder Audio/Video-Gruppe zu schalten.
  - **Relaisansteuerung:** Der Eingang wird aktiviert, um ein Relais Art. 1256 im System zu schalten.

KONFIGURATION DER PARAMETER:

- **Adresse:** Wählen Sie im Dropdown-Menü die Adresse des Relais, das Sie steuern möchten (von 1 bis 255).

- **Relaisansteuerung über Ultra-Bus (UDB):** Der Eingang wird aktiviert, um einen Befehl über den Bus zu senden, um das im Feld *Gerätetyp* und *UDB-Ausgangstyp* angegebene Relais zu schalten.

KONFIGURATION DER PARAMETER:

- **Gerätetyp:** Wählen Sie im Dropdown-Menü das Gerät aus, dessen Relais Sie aktivieren möchten (Art. UT9279, Art. 3455U).
- **UDB-Ausgangstyp:** (nur für Art. UT9279) Wählen Sie im Dropdown-Menü das Relais aus, das Sie aktivieren möchten (Relais 1 oder Relais 2).

- **Videoanruf senden:** Der Eingang wird aktiviert, um einen Videoanruf an den angegebenen Teilnehmercode zu senden.

KONFIGURATION DER PARAMETER:

- **Adresse:** Wählen Sie im Dropdown-Menü den Teilnehmercode der Wohnung, die Sie anrufen möchten (von 1 bis 240).
- **Anzahl der Anrufe:** Wählen Sie im Dropdown-Menü die Anzahl der Anrufe, die an den im Feld *Adresse* eingegebenen Teilnehmercode gesendet werden sollen (Systemeinstellungen oder von 1 bis 10).

- **Audioanruf senden:** Der Eingang wird aktiviert, um einen Audioanruf an den angegebenen Teilnehmercode zu senden.

KONFIGURATION DER PARAMETER:

- **Adresse:** Wählen Sie im Dropdown-Menü den Teilnehmercode der Wohnung, die Sie anrufen möchten (von 1 bis 240).
- **Anzahl der Anrufe:** Wählen Sie im Dropdown-Menü die Anzahl der Anrufe, die an den im Feld *Adresse* eingegebenen Teilnehmercode gesendet werden sollen (Systemeinstellungen oder von 1 bis 10).

- **Tür-offen-Meldung:** Der Eingang wird aktiviert, um den Türstatus zu senden, damit die „Tür-offen-Meldung“ auf der Videosprechstelle angezeigt werden kann.
- **SE-Ausgangsbefehl:** Der Eingang wird aktiviert, um den SE-Ausgang des Audio- oder Audio/Video-Moduls zu schalten.

# Einstellungen

Im Menü *Einstellungen* können die wichtigsten Betriebsparameter der Audio/Video-Gruppe konfiguriert werden.

## Allgemein

### Geräteidentifikation

Nur für die Comelit-Einzelmodul-Türstationen muss der Identifikationscode des Geräts ausgewählt werden.

- **Wählen Sie den Identifikationscode des Geräts aus:** Wählen Sie im Dropdown-Menü den Produktcode, der die Außensprechstelle identifiziert.

### Allgemein

- **Tastenton:** Aktivieren Sie dieses Kontrollkästchen, um beim Drücken der Ruftasten einen Bestätigungston wiederzugeben (Standard: aktiviert).
- **Bestätigungston bei gesendetem Anruf:** Aktivieren Sie dieses Kontrollkästchen, um nach dem Senden eines Anrufs einen Bestätigungston wiederzugeben (Standard: aktiviert).
- **Sprache der Sprachnachrichten und visuellen Hinweise:** Wählen Sie im Dropdown-Menü die gewünschte Option, um die visuellen Hinweise und die Sprachnachrichten zur Unterstützung von Menschen mit Behinderungen zu aktivieren/deaktivieren.

#### KONFIGURATION DER PARAMETER:

- **Keine:** Wählen Sie diese Option, um sowohl die visuellen Hinweise als auch die Sprachnachrichten zu deaktivieren.
  - **Nur visuelle Hinweise:** (Standard) Wählen Sie diese Option, um die visuellen Hinweise nach dem Senden eines Anrufs, dem Aufbau der Kommunikation und dem Senden des Türöffnerbefehls zu aktivieren.
  - **[Italienisch] + DDA:** Wählen Sie diese Option, um sowohl die visuellen Hinweise als auch die entsprechenden Sprachnachrichten in der gewünschten Sprache nach dem Senden eines Anrufs, dem Aufbau der Kommunikation und dem Senden des Türöffnerbefehls zu aktivieren.
- **Sprachnachricht für RTE-Befehl aktivieren:** Aktivieren Sie dieses Kontrollkästchen, um die Wiedergabe einer Sprachnachricht beim RTE-Befehl zu ermöglichen. Wenn die Option aktiviert ist (und die Sprachnachrichten aktiviert sind), wird beim Schließen des Kontakts die entsprechende Sprachnachricht wiedergegeben (standardmäßig deaktiviert).
  - **Zweite Sprache der Sprachnachrichten:** Wählen Sie im Dropdown-Menü die Option, um die Sprachnachrichten in der gewünschten zweiten Sprache zu aktivieren/deaktivieren.

#### KONFIGURATION DER PARAMETER:

- **Keine:** (Standard) Wählen Sie diese Option, um die Sprachnachrichten in der zweiten Sprache zu deaktivieren.
  - **[Englisch]:** Wählen Sie diese Option, um die Sprachnachrichten in der gewünschten zweiten Sprache nach dem Senden eines Anrufs, dem Aufbau der Kommunikation und dem Senden des Türöffnerbefehls zu aktivieren.
- **Lautstärke der Audio-Töne und Sprachnachrichten tagsüber:** Bewegen Sie den Schieberegler, um die Tageslautstärke der Audio-Töne und Sprachnachrichten einzustellen.
  - **Lautstärke der Audio-Töne und Sprachnachrichten nachts:** Bewegen Sie den Schieberegler, um die Nachtlautstärke der Audio-Töne und Sprachnachrichten einzustellen.

## LED-Hintergrundbeleuchtung

- **Modus:** Wählen Sie im Dropdown-Menü den Modus zur Steuerung der Hintergrundbeleuchtung der Namensschilder über den Dämmerungssensor.
- **Auto:** Wählen Sie diese Option, um die Hintergrundbeleuchtung der Namensschilder nachts zu aktivieren und tagsüber zu deaktivieren (Standard), abhängig von der vom Dämmerungssensor erfassten Umgebungshelligkeit.

#### PARAMETERKONFIGURATION:

- **Aktivierungsschwelle:** Wählen Sie im Dropdown-Menü die Empfindlichkeitsstufe des Sensors (Niedrig, Mittel, Hoch, Maximal – Standard: Mittel), die das Einschalten der Hintergrundbeleuchtung der Namensschilder steuert. Bei hoher Empfindlichkeit erfolgt das Einschalten früher.
- **LIGHT-ME-Funktion aktivieren:** Aktivieren Sie dieses Kontrollkästchen, um die LIGHT-ME-Funktion zu aktivieren. Mit dieser Option kann die Hintergrundbeleuchtung der Tasten nur auf Wunsch des Benutzers durch Drücken der LIGHT-ME-Taste an der Audio/Video-Gruppe aktiviert werden, was Energie spart und die Lichtverschmutzung reduziert. Die Steuerung der Hintergrundbeleuchtung dieser Taste hängt von der Einstellung des Dämmerungssensors ab.



**Wenn Sie das Kontrollkästchen *LIGHT-ME-Funktion aktivieren* aktivieren, wird die LIGHT-ME-Funktion automatisch auf der lokalen Taste P1 konfiguriert.**

- **Dauer (Sek.):** Bewegen Sie den Schieberegler, um die Einschaltzeit der Hintergrundbeleuchtung der Namensschilder nach Drücken der mit LIGHT-ME-Funktion programmierten Taste einzustellen (Standard 60 Sekunden, maximal 120 Sekunden).
- **Ein / Nachtmodus:** Wählen Sie diese Option, um die Hintergrundbeleuchtung der Namensschilder immer eingeschaltet zu lassen.

## PARAMETERKONFIGURATION:

- **LIGHT-ME-Funktion aktivieren:** Aktivieren Sie dieses Kontrollkästchen, um die LIGHT-ME-Funktion zu aktivieren. Mit dieser Option kann die Hintergrundbeleuchtung der Tasten nur auf Wunsch des Benutzers durch Drücken der LIGHT-ME-Taste am Audio/Video-Modul aktiviert werden, was Energie spart und die Lichtverschmutzung reduziert. Die Steuerung der Hintergrundbeleuchtung dieser Taste hängt von der Einstellung des Dämmerungssensors ab.



**Wenn Sie das Kontrollkästchen *LIGHT-ME-Funktion aktivieren* aktivieren, wird die LIGHT-ME-Funktion automatisch auf der lokalen Taste P1 konfiguriert.**

- **Dauer (Sek.):** Bewegen Sie den Schieberegler, um die Einschaltzeit der Hintergrundbeleuchtung der Namensschilder nach Drücken der mit LIGHT-ME-Funktion programmierten Taste einzustellen (Standard 60 Sekunden, maximal 120 Sekunden).

- **Aus / Tagmodus:** Wählen Sie diese Option, um die Hintergrundbeleuchtung der Namensschilder immer auszuschalten.

## PARAMETERKONFIGURATION:

- **LIGHT-ME-Funktion aktivieren:** Aktivieren Sie dieses Kontrollkästchen, um die LIGHT-ME-Funktion zu aktivieren. Mit dieser Option kann die Hintergrundbeleuchtung der Tasten nur auf Wunsch des Benutzers durch Drücken der LIGHT-ME-Taste am Audio/Video-Modul aktiviert werden, was Energie spart und die Lichtverschmutzung reduziert. Die Steuerung der Hintergrundbeleuchtung dieser Taste hängt von der Einstellung des Dämmerungssensors ab.




**Wenn Sie das Kontrollkästchen *LIGHT-ME-Funktion aktivieren* aktivieren, wird die LIGHT-ME-Funktion automatisch auf der lokalen Taste P1 konfiguriert.**


- **Dauer (Sek.):** Bewegen Sie den Schieberegler, um die Einschaltzeit der Hintergrundbeleuchtung der Namensschilder nach Drücken der mit LIGHT-ME-Funktion programmierten Taste einzustellen (Standard 60 Sekunden, maximal 120 Sekunden).

## Individuelle Nachricht

In diesem Abschnitt können Sie die Audio-Datei der personalisierten Sprachnachricht hochladen, die nach Drücken der mit der Funktion „**personalisierte Nachricht**“ programmierten Taste wiedergegeben werden soll.

- ▶ Klicken Sie auf das Symbol , um die Audio-Datei auszuwählen, die Sie als personalisierte Nachricht hochladen möchten.

**Die Sprachnachricht darf maximal 10 Sekunden dauern und muss im .mp3- oder .wav-Format vorliegen.**

- ▶ Klicken Sie auf das Symbol , um die Audio-Datei der personalisierten Nachricht anzuhören, die auf das Gerät geladen wurde.

# Kommunikation

Im Menü *Kommunikation* können die Anrufeinstellungen angepasst werden.

## Anrufeinstellungen

- **Türöffner nur bei weitergeleitetem Anruf aktiviert:** Aktivieren Sie dieses Kontrollkästchen, um die Videosprechstelle so einzustellen, dass der Türöffnerbefehl nur nach Erhalt eines Anrufs gesendet wird (standardmäßig deaktiviert).
- **Reset nach Türöffner:** Aktivieren Sie dieses Kontrollkästchen, um die Kommunikation zu beenden, wenn das elektrische Schloss betätigt wird. Die Kommunikation wird nach Ablauf der im Feld „Wartezeit vor dem Reset (Sek.)“ eingestellten Zeit unterbrochen.
- **Antwortwartezeit (Sek.):** Bewegen Sie den Schieberegler, um die maximale Antwortwartezeit für einen gesendeten Anruf einzustellen (10 bis 120 Sekunden, Standard: 60 Sekunden). Wenn innerhalb dieser Zeit keine Kommunikation zwischen der Audio- oder Audio/Video-Gruppe und der Innensprechstelle hergestellt wurde, kehrt das System in den Ruhezustand zurück.
- **Gesprächsdauer (Sek.):** Bewegen Sie den Schieberegler, um die maximale Gesprächsdauer einzustellen (30 bis 300 Sekunden, Standard: 90 Sekunden). Nach Ablauf dieser Zeit kehrt das System in den Ruhezustand zurück.
- **Wartezeit vor dem Reset (Sek.):** Bewegen Sie den Schieberegler, um einzustellen, nach welcher Zeit die Kommunikation nach Betätigung des elektrischen Schlosses unterbrochen wird (1 bis 10 Sekunden, Standard: 10 Sekunden).
- **Dauer der Besetztanzeige (Sek.):** Bewegen Sie den Schieberegler, um die Dauer der Besetztanzeige einzustellen (1 bis 300 Sekunden, Standard: 10 Sekunden).
- **Anruf:** Wählen Sie im Dropdown-Menü die Anzahl der Anrufe, die an die Innensprechstelle gesendet werden, wenn die Ruftaste gedrückt wird.

### KONFIGURATION DER PARAMETER:

- **Einzel:** Beim Drücken der Ruftaste wird nur ein Anruf gesendet (Standard).
  - **Dreifach:** Beim Drücken der Ruftaste werden 3 Anrufe hintereinander gesendet.
- **Audio Mikrophon verstärkt:** Aktivieren Sie dieses Kontrollkästchen, um die Verstärkung des Mikrofons der Audio- oder Audio/Video-Gruppe zu erhöhen. Nur in speziellen Installationen verwenden.

# Taster

Im Menü **Taster** können die lokalen Taster (direkt mit der Audio- oder Audio/Video-Gruppe verbundene Taster) und zusätzliche Taster konfiguriert werden.

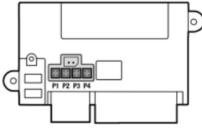
## Tasten der Audio/Video-Gruppe

Im Untermenü **Tasten der Audio/Video-Gruppe** können die lokalen Taster konfiguriert werden, die direkt mit der Audio- oder Audio/Video-Gruppe verbunden sind.

- **Funktion:** Wählen Sie im Dropdown-Menü die Funktion, die jeder lokalen Taste zugewiesen werden soll (**P1, P2, P3, P4**).

Je nach gewählter Funktion werden in der Konfigurationstabelle die zu konfigurierenden Parameterzellen grün hervorgehoben.

Audio/Video group buttons



	P1	P2	P3	P4
Function	video call	Local output control	Actuator control	Control on Ultra bus (UDB)
Address	1		1	
Device type				UT9279
UDB output type				Relay 1
Local output type		Output SE		
Number of calls	System settings			

- **Keine** (Standard): Die Taste ist deaktiviert. Wenn die Taste gedrückt wird, passiert nichts.
- **Audioanruf:** Die Taste wird aktiviert, um einen Audio-Anruf an den angegebenen Teilnehmercode zu tätigen.

KONFIGURATION DER PARAMETER:

- **Adresse:** Wählen Sie im Dropdown-Menü den Teilnehmercode aus, den Sie beim Drücken der Taste anrufen möchten (von 1 bis 240).
- **Anzahl der Anrufe:** Wählen Sie im Dropdown-Menü die Anzahl der Anrufe aus, die an den im Feld **Adresse** eingegebenen Teilnehmercode gesendet werden sollen (Systemeinstellungen oder von 1 bis 10).

- **Videoanruf:** Die Taste wird aktiviert, um einen Videoanruf an den angegebenen Teilnehmercode zu tätigen.

KONFIGURATION DER PARAMETER:

- **Adresse:** Wählen Sie im Dropdown-Menü den Teilnehmercode aus, den Sie beim Drücken der Taste anrufen möchten (von 1 bis 240).
- **Anzahl der Anrufe:** Wählen Sie im Dropdown-Menü die Anzahl der Anrufe aus, die an den im Feld **Adresse** angegebenen Teilnehmercode gesendet werden sollen (Systemeinstellungen oder von 1 bis 10).

- **Befehl für lokale Ausgänge:** Die Taste wird aktiviert, um den im Feld **Typ lokaler Ausgang** eingestellten Ausgang zu schalten.

KONFIGURATION DER PARAMETER:

- **Typ lokaler Ausgang:** Wählen Sie im Dropdown-Menü den Ausgang aus, den Sie aktivieren möchten (SE-Ausgang oder Relaisausgang)

- **Relaisansteuerung:** Die Taste wird aktiviert, um das Relais mit der angegebenen Adresse zu schalten.

KONFIGURATION DER PARAMETER:

- **Adresse:** Wählen Sie im Dropdown-Menü die Adresse des Relais aus, das Sie steuern möchten (von 1 bis 255).

- **Befehl auf Ultra-Bus (UDB):** Die Taste wird aktiviert, um einen Befehl auf dem Bus zu senden, um das im Feld **Gerätetyp** und **Typ UDB-Ausgang** angegebene Relais zu schalten.

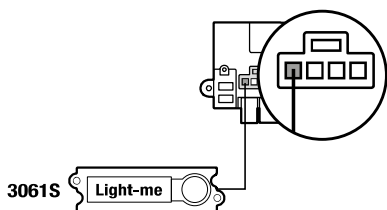
KONFIGURATION DER PARAMETER:

- **Gerätetyp:** Wählen Sie im Dropdown-Menü das Gerät aus, dessen Relais Sie aktivieren möchten (Art. UT9279, Art. 3455U).
- **Typ UDB-Ausgang:** Wählen Sie im Dropdown-Menü das Relais aus, das Sie aktivieren möchten (für Art. UT9279: Relais 1 oder Relais 2; für Art. 3455U: Relaisausgang des Touch-Moduls).

- **Light-me:** Die lokale Taste P1 wird aktiviert, um die Tastenbeleuchtung einzuschalten. Die Steuerung der Hintergrundbeleuchtung dieser Taste hängt von der Einstellung des Dämmerungssensors ab.

**!** Diese Funktion ist nur auf der lokalen Taste P1 programmierbar.

- ▶ Aktivieren Sie das Kontrollkästchen **Light-me-Funktion aktivieren** im Menü **Einstellungen/LED-Hintergrundbeleuchtung**, um die LIGHT-ME-Funktion automatisch auf der lokalen Taste P1 zu konfigurieren. Im selben Menü kann die Steuerungsart der Tastenbeleuchtung individuell angepasst werden.



- **Benutzerdefinierte Nachricht:** Die Taste wird aktiviert, um eine benutzerdefinierte Sprachnachricht wiederzugeben.

**!** Diese Funktion ist nur auf der lokalen Taste P1 programmierbar.

## Tastentypen

**Tastentyp:** Wählen Sie im Dropdown-Menü die master-Taste Art. 3061MU für den Anschluss von Tasten Art. 3061S oder die Schnittstelle Art. 3063U für den Anschluss von Standardtasten.

## Zusätzliche Tasten

Im Untermenü **Zusätzliche Tasten** können die zusätzlichen Tasten konfiguriert werden, die mit der Audio- oder Audio/Video-Gruppe verbunden sind.

- **Modul auswählen:** Wählen Sie im Dropdown-Menü das Modul aus, das Sie konfigurieren möchten. Die Abbildungen zeigen die Verteilung der Tasten auf den Modulen entsprechend der vorgenommenen Konfiguration.

**!** Jedes Modul muss adressiert werden, wie im vollständigen technischen Handbuch der Audio/Video-Gruppe beschrieben.

- **Funktion:** Wählen Sie im Dropdown-Menü die Funktion aus, die jeder Taste zugewiesen werden soll.

Je nach gewählter Funktion werden in der Konfigurationstabelle die zu konfigurierenden Parameterzellen grün hervorgehoben.

**Additional buttons**

Select module:  
Module 1

	3061MU-P1	3061S-P2	3061S-P3	3061S-P4
<b>Function</b>	Video call	Local output control	Actuator control	Control on Ultra bus (UDB)
<b>Address</b>	1		1	
<b>Device type</b>				UT9279
<b>UDB output type</b>				Relay 1
<b>Local output type</b>		Output SE		
<b>Number of calls</b>	System settings			

Write page    Read page

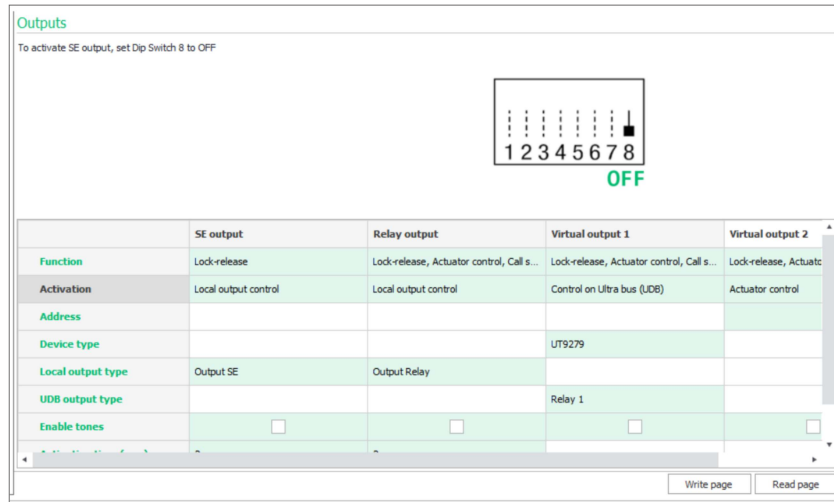
Für die zu konfigurierenden Funktionen und zugehörigen Parameter siehe die Funktionen im Kapitel Tasten der Audio/Video-Gruppe auf Seite 12.

# Ausgänge

Im Untermenü *Ausgänge* können die den Ausgängen zugeordneten Funktionen konfiguriert werden: *SE-Ausgang*, *Relaisausgang*, *Virtueller Ausgang 1*, *Virtueller Ausgang 2*.

- **Funktion:** Für jeden Ausgang der Audio- oder Audio/Video-Gruppe wählen Sie im Dropdown-Menü die Funktionen aus, die dessen Aktivierung bestimmen.
  - **Türöffner:** Der Ausgang wird durch den Türöffner-Befehl aktiviert.
  - **Relaisansteuerung:** Der Ausgang wird durch den Relaisansteuerungs-Befehl mit der im Feld *Adresse an die Außensprechstelle* eingestellten Adresse aktiviert.
  - **Gesendeter Anruf:** Der Ausgang wird nach dem Senden eines Anrufs aktiviert.

Je nach gewählter *Funktion* und *Aktivierung* werden in der Konfigurationstabelle die zu konfigurierenden Parameterzellen grün hervorgehoben.



- **Aktivierung:** Für jeden Ausgang der Audio/Video-Gruppe wählen Sie im Dropdown-Menü den Befehl aus, der nach Ausführung einer bestimmten Funktion automatisch aktiviert werden soll (**Türöffner**, **Relaisansteuerung** oder **Gesendeter Anruf**)
- **Befehl für lokale Ausgänge:** Wenn die konfigurierte Funktion ausgeführt wird (**Türöffner**, **Relaisansteuerung** oder **Gesendeter Anruf**) wird ein lokaler Ausgang aktiviert.

KONFIGURATION DER PARAMETER:

- **Typ lokaler Ausgang:** Falls erforderlich, wählen Sie im Dropdown-Menü den zu aktivierenden Ausgang aus (SE oder Relais).
- **Töne aktivieren:** Falls erforderlich, aktivieren Sie dieses Kontrollkästchen, um beim Aktivieren des Ausgangs für die im Feld *Aktivierungszeit (Sek.)* eingestellte Zeit einen Bestätigungston auszugeben.
- **Aktivierungszeit (Sek.):** Wählen Sie im Dropdown-Menü die Aktivierungsdauer des Ausgangs aus.
- **Adresse an die Außensprechstelle:** (nur mit *Funktion=Relaisansteuerung*), wählen Sie im Dropdown-Menü die Adresse des Relaisansteuerungs-Befehls, der die Aktivierung des Ausgangs bestimmt.

NUR MIT VIRTUELLER AUSGANG 1 UND VIRTUELLER AUSGANG 2

- **Befehl auf Ultra-Bus (UDB):** Wenn die konfigurierte Funktion ausgeführt wird (**Türöffner**, **Relaisansteuerung** oder **Gesendeter Anruf**) wird ein Befehl auf dem Bus gesendet, um das Relais des im Feld *Gerätetyp* und *Typ UDB-Ausgang* angegebenen Geräts zu schalten.

KONFIGURATION DER PARAMETER:

- **Gerätetyp:** Wählen Sie im Dropdown-Menü das Gerät aus, dessen Relais Sie aktivieren möchten (Art. UT9279, Art. 3455U).
- **Typ UDB-Ausgang:** Wählen Sie im Dropdown-Menü das Relais aus, das Sie aktivieren möchten (für Art. UT9279: Relais 1 oder Relais 2; für Art. 3455U: Relaisausgang des Touch-Moduls).
- **Töne aktivieren:** Falls erforderlich, aktivieren Sie dieses Kontrollkästchen, um beim Aktivieren des Ausgangs einen Bestätigungston auszugeben.
- **Adresse an die Außensprechstelle:** (nur mit *Funktion=Relaisansteuerung*), wählen Sie im Dropdown-Menü die Adresse des Relaisansteuerungs-Befehls, der die Aktivierung des Ausgangs bestimmt.

- **Relaisansteuerung:** Wenn die konfigurierte Funktion ausgeführt wird (**Türöffner**, **Relaisansteuerung** oder **Gesendeter Anruf**), wird das Relais mit der im Feld *Adresse* angegebenen Adresse aktiviert.

KONFIGURATION DER PARAMETER:

- **Adresse:** Wählen Sie im Dropdown-Menü die Adresse des Relais, das Sie steuern möchten (von 1 bis 255).
- **Töne aktivieren:** Falls erforderlich, aktivieren Sie dieses Kontrollkästchen, um beim Aktivieren des Ausgangs einen Bestätigungston auszugeben.
- **Adresse an die Außensprechstelle:** (nur mit *Funktion=Relaisansteuerung*), wählen Sie im Dropdown-Menü die Adresse des Relaisansteuerungs-Befehls, der die Aktivierung des Ausgangs bestimmt.

# Ereignisse

Im Menü *Ereignisse* kann die Ausführung bestimmter Befehle beim Eintreten bestimmter Aktionen konfiguriert werden. Es können bis zu 20 Ereignisse konfiguriert werden.

Je nach gewählter *Aktion* und *Aktivierung* werden in der Konfigurationstabelle die zu konfigurierenden Parameterzellen grün hervorgehoben.


Events				
	1	2	3	4
<b>Action</b>	Self activation	Call sent	Lock-release	Actuator control
<b>Activation</b>	Local output control	Control on Ultra bus (UDB)	Actuator control	Local output control
<b>Address</b>				
<b>From address</b>	1	1	1	1
<b>At address</b>	1	1	1	1
<b>Device type</b>		UT9279		
<b>UDB output type</b>		Relay 1		
<b>Local output type</b>	Output SE			Output SE

- **Aktion:** Wählen Sie im Dropdown-Menü die Aktion aus, nach der das Ereignis ausgeführt wird.
  - **Keine** (Standard): keine Aktion.
  - **Selbsteinschaltung:** Wenn eine Videosprechstelle mit einem Teilnehmercode, der zwischen den in den Feldern *Von Adresse* und *Bis Adresse* eingegebenen Werten liegt, eine Selbsteinschaltung durchführt, wird das im Feld *Aktivierung angegebene Ereignis ausgelöst*.
  - **Gesendeter Anruf:** Wenn ein Anruf an eine Videosprechstelle mit einem Teilnehmercode, der zwischen den in den Feldern *Von Adresse* und *Bis Adresse* eingegebenen Werten liegt, gesendet wird, wird das im Feld *Aktivierung angegebene Ereignis ausgelöst*.
  - **Türöffner:** Wenn ein Türöffner-Befehl von einer Videosprechstelle mit einem Teilnehmercode, der zwischen den in den Feldern *Von Adresse* und *Bis Adresse* eingegebenen Werten liegt, gesendet wird, wird das im Feld *Aktivierung angegebene Ereignis ausgelöst*.
  - **Relaisansteuerung:** Wenn ein Relaisansteuerungsbefehl mit einer Adresse, die zwischen den in den Feldern *Von Adresse* und *Bis Adresse* eingegebenen Werten liegt, gesendet wird, wird das im Feld *Aktivierung angegebene Ereignis ausgelöst*.
- **Aktivierung:** Für jedes Ereignis wählen Sie im Dropdown-Menü den Befehl aus, der ausgeführt werden soll, wenn die im Feld *Aktion* angegebene Aktion eintritt.
  - **Befehl für lokale Ausgänge:** Der im Feld *Typ lokaler Ausgang* angegebene Ausgang wird aktiviert.

KONFIGURATION DER PARAMETER:

- **Typ lokaler Ausgang:** Wählen Sie im Dropdown-Menü den zu aktivierenden Ausgang aus (SE oder Relais).

---

 Hinweis. SE-Ausgang der Gruppe und/oder Relaisausgang der Gruppe müssen im Menü *Ausgänge* mit *Funktion= Türöffner* und/oder *Relaisansteuerung* eingestellt werden.

- **Befehl auf Ultra-Bus (UDB):** Es wird ein Befehl auf dem Bus gesendet, um das Relais des im Feld *Gerätetyp* und *Typ UDB-Ausgang* angegebenen Geräts zu aktivieren.

KONFIGURATION DER PARAMETER:

- **Gerätetyp:** Wählen Sie im Dropdown-Menü das Gerät aus, dessen Relais Sie aktivieren möchten (Art. UT9279, Art. 3455U).
- **Typ UDB-Ausgang:** Wählen Sie im Dropdown-Menü das Relais aus, das Sie aktivieren möchten (für Art. UT9279: Relais 1 oder Relais 2; für Art. 3455U: Relaisausgang des Touch-Moduls).

- **Relaisansteuerung:** Das Relais mit der angegebenen Adresse wird aktiviert.

KONFIGURATION DER PARAMETER:

- **Adresse:** Wählen Sie im Dropdown-Menü die Adresse des Relais, das Sie steuern möchten (von 1 bis 255).

## Selbsteinschaltung

Über dieses Menü können Sie die Videosprechstellen zur Nutzung der Selbsteinschaltung-Funktion berechtigen.

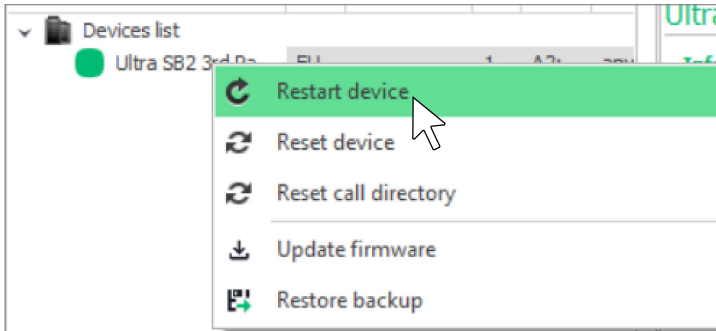
- **Aktivieren:** Aktivieren Sie dieses Kontrollkästchen, um die Funktion Selbsteinschaltung zu aktivieren.
- **Dauer:** Bewegen Sie den Schieberegler, um die Dauer der Funktion einzustellen (von 10 bis 60 Sekunden, Standard: 60 Sekunden).

## Kamera

In diesem Menü können Sie die Einstellungen der Kamera der Audio/Video-Gruppe verwalten.


- **LED-Einstellung:** Bewegen Sie den Schieberegler, um die Helligkeit der LED-Beleuchtung der von der Kamera aufgenommenen Szene einzustellen (von 0, aus, bis 100, Standard: 70)
- **LED bei Selbsteinschaltung aktivieren:** Aktivieren Sie dieses Kontrollkästchen, um die LED-Beleuchtung der von der Kamera aufgenommenen Szene bei Selbsteinschaltung zu aktivieren (standardmäßig aktiviert).
- **Modus:** Wählen Sie im Dropdown-Menü den Betriebsmodus der LED-Beleuchtung der von der Kamera aufgenommenen Szene.
  - **Auto:** Die Beleuchtung wird nachts aktiviert und tagsüber deaktiviert (Standard).
  - **Ein:** Die Beleuchtung wird immer aktiviert, bei jedem Anruf oder jeder Selbsteinschaltung.
  - **Aus:** Die Beleuchtung ist immer deaktiviert

# Wartung



## Neustart des Geräts

Fahren Sie wie unten beschrieben fort, um das Gerät neu zu starten:

1. Wählen Sie das Gerät in der *Geräteliste* aus.
2. Klicken Sie mit der rechten Maustaste auf die Beschreibung.
  - » *Es erscheint ein Popup mit 5 Untermenüs.*
3. Wählen Sie *Gerät neu starten* oder klicken Sie auf die Schaltfläche  in der Aktionsleiste.

## Gerätereset

Fahren Sie wie unten beschrieben fort, um alle Parameter des Geräts auf die Werkseinstellungen zurückzusetzen und das Gerät neu zu starten:

1. Wählen Sie das Gerät in der *Geräteliste* aus
2. Klicken Sie mit der rechten Maustaste auf die Beschreibung.
  - » *Es erscheint ein Popup mit 5 Untermenüs.*
3. Wählen Sie *Gerät zurücksetzen*
  - » *Es erscheint ein Fenster mit einer Warnung/Bestätigung der Aktion.*


## Zurücksetzen des Anrufverzeichnisses

Gehen Sie wie unten beschrieben vor, um die Programmierung der Ruftasten zu löschen:

1. Wählen Sie das Gerät in der *Geräteliste* aus.
2. Klicken Sie mit der rechten Maustaste auf die Beschreibung.
  - » *Es erscheint ein Popup mit 5 Untermenüs.*
3. Wählen Sie *Anrufliste zurücksetzen*
  - » *Es erscheint ein Fenster mit einer Warnung/Bestätigung der Aktion.*

## Firmware-Update des Geräts

Fahren Sie wie unten beschrieben fort, um die Firmware des Geräts zu aktualisieren:

1. Wählen Sie das Gerät in der *Geräteliste* aus
2. Klicken Sie mit der rechten Maustaste auf die Beschreibung.
  - » *Es erscheint ein Popup mit 5 Untermenüs.*
3. Wählen Sie *Firmware aktualisieren* oder klicken Sie auf die Schaltfläche  in der Aktionsleiste.

**Die Update-Pakete bestehen aus 2 Dateien.**



1. Installieren Sie zuerst die Datei **U32X\_UAPP\_HW0x0000\_vX\_X.X.vpk** (am Ende des Updates leuchtet die LED mit dem Glockensymbol am Modul dauerhaft).
2. Installieren Sie nun die Datei **U32X\_AUDI\_HW0x0000\_X.X.X.vpk**.

**Die Verwendung beider Dateien ist zwingend erforderlich und sie müssen in dieser Reihenfolge installiert werden.**



1. Installieren Sie zuerst die Datei **U31X\_UAPP\_HW0x0000\_vX\_X.X.vpk** (am Ende des Updates leuchtet die rote LED mit dem Glockensymbol am Modul dauerhaft)
2. Installieren Sie nun die Datei **U31X\_AUDI\_HW0x0000\_X.X.X.vpk**.

**Die Verwendung beider Dateien ist zwingend erforderlich und sie müssen in dieser Reihenfolge installiert werden.**

## Wiederherstellungs-Backup

Im Falle eines Austauschs der Audio- oder Audio/Video-Gruppe können alle Programmierungen importiert werden.



√ *Es muss mindestens ein Zusatzmodul über ein Flachbandkabel angeschlossen sein.*

**Das Verfahren muss innerhalb einer Stunde nach dem Entfernen des alten Moduls abgeschlossen sein.**

---

Um die Konfiguration auf die neue Gruppe zu importieren, gehen Sie wie unten beschrieben vor:

1. Wählen Sie das Gerät in der *Geräteliste aus*
2. Klicken Sie mit der rechten Maustaste auf die Beschreibung.
  - » *Es erscheint ein Popup mit 5 Untermenüs.*
3. Wählen Sie *Wiederherstellungs-Backup* und bestätigen Sie.



CERTIFIED MANAGEMENT SYSTEMS



[www.comelitgroup.com](http://www.comelitgroup.com)

Via Don Arrigoni, 5 - 24020 Rovetta (BG) - Italy

1. Ausgabe 10/2025

Cod. 2G40003576